

2018년도

자체평가보고서

2018. 12.



주안대학원대학교
JUAN INTERNATIONAL UNIVERSITY

2018년도 주안대학원대학교

자체평가보고서

본 보고서를 2018년도 자체평가결과로 제출합니다.

- 자체평가위원장 : 정승현
- 자체평가연구위원 : 구자용, 김광성, 김종성
- 자체평가실무위원 : 홍희영, 정호남

- 최종 확인자 : 주안대학원대학교 총장 은 순 재



주안대학원대학교
JUAN INTERNATIONAL UNIVERSITY

■ 목 차 ■

I. 서론	1
1. 자체평가 추진 배경	1
2. 자체평가 목적	1
3. 자체평가 내용	2
4. 평가의 평정 방법	4
5. 자체평가위원회 구성	5
6. 자체평가 활용 절차	5
II. 대학현황	7
1. 교육이념·목적·목표·교육 인재상	7
2. 학교연혁	8
3. 기구표	11
4. 학생현황	12
5. 교원현황	12
6. 직원현황	12
7. 주요시설현황	12
8. 교육과정편성 및 특성	13
9. 등록금 대비 장학금 비율	14
10. 예결산 현황	14
III. 평가결과	15
1. 교육목표 및 발전계획	15
2. 교육인적인프라	23
3. 교육활동 및 성과	36
4. 교육시설 및 학생지원	44
5. 대학재정	47
IV. 평가결과 종합논의	53

I. 서론

1. 자체평가 추진 배경

- ◎ 『고등교육기관의 자체평가에관한규칙(교육과학기술부령 제21호, 2008.12.18.)』, 『고등교육기관의 자체평가에 관한 규칙(교육부령 제1호, 2013. 3. 23. 타법 개정』 은 자체점검을 통한 교육의 질 개선을 위한 자체평가의 의무를 규정하고 있으며, 2년마다 자체평가를 실시하고 이를 공시함과 동시에 관계 기관에 보고하도록 의무화하고 있다.

고등교육 자체 평가 시행 관련 법령

- 고등교육법 제11조의 2(평가)
- 고등교육기관의 평가인증 등에 관한 규정
- 고등교육기관의 자체평가에 관한 규칙
- 교육관련기관의 정보공개에 관한 특례법
- 교육관련기관의 정보공개에 관한 특례법 시행령

- ◎ 2011년 개교한 주안대학원대학교는 『고등교육기관의 자체평가에 관한 규칙』에 따라 자율적 대학자체평가의 근거를 학칙개정을 통해 재규정하고, 이에 근거하여 자체평가를 실시한다.

2. 자체평가 목적

- ◎ 우리 대학의 자체평가 목적은 한국대학교육협의회에서 제시한 기본요건을 준수하며, 평가영역 및 평가부문의 충족여부를 자체적으로 분석·평가하여 장기적인 비전과 교육목표를 구체화하는데 목적이 있다.
- ◎ 우리 대학은 자체평가의 평가결과를 활용하여 교육의 질적 향상과 발전의 계기로 삼아, 자체평가결과를 엄밀하게 검토하여 본 대학원의 강점과 문제점을 확인하고, 연차 계획을 세워 대학발전을 위한 자료로 삼아 다음과 같이 개선의 노력을 하고자 한다.

-
- 대학의 총장, 재단 이사회, 교수, 학생을 비롯한 관계자들에게 대학의 교육과 연구 등의 현황에 관한 인식을 제고하고, 체계적인 개선 노력을 전개하도록 하는 기초 자료
 - 차기 자체평가연구 및 자체 교육개혁 사업의 기초 자료
 - 관계기관 및 사회에 대학의 수월성과 책무성 등을 홍보하는 자료로 사용
-

3. 자체평가 내용

- ◎ 평가 영역은 한국대학교육협의회의 대학자체평가 모니터링시스템에서 제공하는 다음 평가영역을 고려한다.
 - 핵심지표 : 취업율, 재학생 충원율, 전임교원 확보율
 - 학생 : 재학율, 중도 탈락율, 전공 및 교양의 학점 비율
 - 교육·연구성과 : 진학률과 전임교원 연구실적 등
 - 대학 재정 및 교육비 : 장학금 수혜율, 등록금 등
 - 교육 여건 : 전임교수 1인당 학생수, 기숙사 수용율 등

- ◎ 정보공시 항목과 대교협 대학자체평가 모니터링시스템 등에 제시된 평가 항목 및 평가지표를 고려하여, 평가 영역은 교육 계획·교육 인적 인프라·교육 활동 및 성과·시설 및 정보화·대학 재정 5개 영역으로 구분한다.

- ◎ 각 평가 영역별로 교육목표 및 발전계획 2 · 교육인적인프라 3 · 교육활동 및 성과 3 · 교육시설 2 · 대학재정 2 · 총 12개 평가 항목으로 선정한다.

- ◎ 평가 지표는 총 26개, 정량지표 15개, 정성지표 8개, 최소요구수준 3개 선정한다.

- ◎ 평가 영역 · 평가 항목 · 평가 지표는 다음과 같다.

평가영역·평가항목·평가지표					
평가영역	평가항목	평가지표	평가지표특성		기준값
			정량	정성	
1. 교육목표 및 발전 계획	1.1. 교육목표의 적절성	1.1.1 명료성, 체계성, 연계성		★	
	1.2. 발전계획	1.2.1. 발전계획단계		★	
		1.2.2. 발전계획의 중점과제		★	
2. 교육인적 인프라	2.1. 학생충원 및 학생 지원	2.1.1. 신입생 충원율	★		
		2.1.2. 재학생 충원율	★		
		2.1.3. 중도 탈락생 비율	★		
		2.1.4. 학생활동지원		★	
	2.2. 교원확보 및 연구지원	2.2.1. 전임교원 확보율	★		
		2.2.2. 전임교원 1인당 학생 수	★		
		2.2.3. 전임교원 1인당 국내외 논문 실적	★		
	2.3. 직원확보 및 전문성개발	2.3.1. 직원1인당 학생 수	★		
		2.3.2. 직원1인당 교수 수	★		
2.3.3. 직원연수 참여 비율			★		
3. 교육활동 및 성과	3.1. 교육과정 편제	3.1.1. 교육과정 편제		★	
	3.2. 교육지원	3.2.1. 수업관리		★	
		3.2.2. 성적관리		★	
	3.3. 교육성과	3.3.1. 졸업생 취업률	★		
3.3.2. 교육 만족도		★		응답률 30% 이상	
4. 교육시설	4.1. 교육기본시설	4.1.1. 교사시설 확보율	★		
	4.2. 교육지원시설	4.2.1. 기숙사 수용률	★		
		4.2.2. 도서관 장서보유현황	★		70권 이상
5. 대학재정	5.1. 재정확보	5.1.1. 학생 등록금 의존율	★		
		5.1.2. 법인전입금 및 외부지원금	★		
	5.2. 교육지원비	5.2.1. 재학생 1인당 교육비	★		
		5.2.2. 등록금 대비 장학금 비율	★		10% 이상

4. 평가의 평정방법

◎ 정량 평가지표에 대한 평정방법

- 평가 항목별 다음의 평정 기준을 적용하여 A, B, C, D, E 5단계 척도에 대한 평가기준 값을 산출하여 평정하고자 한다.

등급	점수	대학원대학교
A	5	대학원대학교 상위 15% 수준
B	4	대학원대학교 상위 25% 수준
C	3	대학원대학교 평균수준
D	2	대학원대학교 하위 25% 수준
E	1	대학원대학교 하위 15% 수준

◎ 정성 평가지표에 대한 평정방법

- 정성 평가 항목별 5개의 평가 기준을 추출하여, 각각의 기준의 만족 여부에 대해 적정(충족) 3점, 보통 2점, 미흡(미충족) 1점의 점수를 부여하여 그 점수를 합산, 다음의 기준에 따라 A, B, C, D, E 5단계 척도로 평정하고자 한다.

등급	점수	5개 평가기준 : 총점 15점 (5개 평가기준 * 3점)
A	5	10점 이상
B	4	~ 9점
C	3	~ 7점
D	2	~ 5점
E	1	3점 미만

◎ 최소요구수준에 따른 평정방법

- 평정기준값을 추출하여 기준값을 만족하면 적정(충족)으로 보고 A등급을 부여 한다. 기준값 이하의 값에는 B, C, D, E 5단계 척도로 평정하고자 한다.
- 3.3.2 교육만족도, 4.2.3 도서관장서보유현황, 5.2.2 등록금 대비 장학금비율

평정기준	기준 지표
A : 기준이상	기준값
B : 기준 85%	
C : 기준 75%	
D : 기준 65%	
E : 기준 55% 이하	

5. 자체평가위원회 구성

- ◎ 자체평가의 원활하고 효과적인 수행을 위한 조직은 대학자체평가위원장, 대학자체평가연구위원, 대학자체평가실무위원을 둔다.
- ◎ 대학자체평가위원회는 총장이 지명한 교수 4명을 연구위원과 직원 2명을 실무위원으로 구성하였으며, 자체평가 전반에 대한 의사결정 및 예산 확보 등을 담당한다.
- ◎ 대학자체평가위원회는 평가편람과 평가기준을 개발함과 동시에 실제로 자체평가를 수행하고 대학자체평가위원회의 운영지원, 자체평가편람 및 평가기준 개발지원, 자체평가에 필요한 기초자료를 수집하고 정리하는 등 실무를 수행한다.

대학자체평가위원회

- 위 원 장 : 정승현 교수(교학처장)
- 연구위원 : 구자용 교수, 김종성 교수, 김광성 교수
- 실무위원 : 홍희영(교학처), 정호남(도서관)

6. 자체평가 활용 절차

6.1. 기본방향

- ◎ 자체평가는 대학 구성원들의 관심과 동의가 있어야만 그 결과를 대학발전과 연계시킬 수 있다.
- ◎ 자체평가는 공정성과 신뢰성을 확보함과 동시에 투명하게 평가가 이루어져야 하며, 정교하게 계획되어야 한다.

6.2. 자체평가 절차

■ 준비단계(10월 4일~10월 12일)

- ◎ 조직구성 : 자체평가위원회, 자체평가실무위원회
- ◎ 수립된 자체평가 계획에 대한 설명회 개최
- ◎ 학교 만족도 조사 설문지 제작

■ 실시단계(10월 15일~11월 26일)

- ◎ 대학자체 평가 편람 개발
- ◎ 정보공시를 기초로 한 대학현황 자료 분석
- ◎ 대교협이 제공하는 자료를 활용하여 평가척도 개발
- ◎ 정량 및 정성 지표중심 자체평가
- ◎ 자체 평가 보고서 작성

■ 보고단계(11월 27일~12월 17일)

- ◎ 보고서를 최종 검토한 후 자체평가위원회는 총장에게 보고한다.

■ 결과 활용단계(18년 12월 17일~19년 2월 28일)

- ◎ 자체평가연구는 보고서를 제출하는 것으로 끝나는 것이 아니라 평가 결과를 활용하여 대학교육의 질 향상과 대학 발전의 계기로 삼아야 한다.
- ◎ 평가 종료 후 평가보고서를 면밀하게 검토하여 강점과 문제점을 확인하여 그 시사점을 분석하여 대학발전계획에 반영하여 대학 경영의 효율화 및 대학 발전을 도모한다.



II. 대학현황

1. 교육이념·교육목적·교육목표·교육 인재상

- ◎ **교육이념** : 민족복음화와 세계선교를 위해 전문적인 학문의 탐구와 경건훈련을 통하여 선교현장에 필요한 맞춤교육과 맞춤선교를 실천해 가고자 함.
- ◎ **교육목적** : 대한민국의 교육이념과 기독교 정신에 입각하여 민족복음화와 세계선교를 위한 전문지식을 갖추도록 교육하고 진취적인 학문연구와 사회봉사를 통하여 국가와 인류사회 발전에 기여하며 전 세계와 국내 선교현장에 파송할 전문선교지도자 양성을 목적으로 한다.
- ◎ **교육목표** : 우리 대학의 교육목표는 선교, 학문, 경건이다. 선교는 온전한 헌신, 학문은 온전한 교육, 경건은 온전한 신앙이다. 온전한 헌신을 위하여 우리 대학은 맞춤교육, 맞춤헌신을 지향한다. 즉, 학생 개개인의 잠재적 가능성을 극대화시키기 위한 개인별 맞춤교육을 시행하며 각 선교 현장에서는 그들의 문화와 역사, 사회적 특성과 필요에 적합한 맞춤선교를 실천할 수 있는 전문적 선교전략을 개발할 수 있도록 능력을 배양한다. 그리고 이러한 전문적 선교를 실천하기 위하여 자신의 특기와 재능을 연계한 온전한 헌신을 할 수 있도록 교육한다.
- ◎ **교육인재상** : 우리 대학의 교육인재상은 온전한 사람으로 유비쿼터스 네트워크를 선도해가는 맞춤형 인재이다. 첫 번째로 믿는 것과 아는 것을 실천하는 사람으로 선교활동에 자신의 삶을 바치는 선교헌신자, 이웃을 내 몸처럼 사랑하며 섬기는 지도자를 말한다. 두 번째로 믿는 것과 아는 것이 일치하는 사람이다. 하나님 나라를 위하여 말하고 행동하는 사람으로 다문화 사회의 조화로운 발전을 위해 기여하는 사람을 말한다. 세 번째로 믿는 것과 아는 것을 전파하는 사람이다. 선교사를 지도하는 선교지도자, 한국 교회의 선교 방향을 제시하는 전문 지도자, 선교후보생을 발굴, 지도하는 선교지도자를 양성하고자 한다.

2. 학교연혁

- 2004 6. 24. 학교법인 주안학원 설립 인가(초대 이사장 나겸일)
- 2005 11. 30. 개교기일 연기 승인(2006.03.01.→2007.03.01.)
- 2007 7. 23. 개교예정일 연기 승인
(2007.03.01.→2010.03.01._ 교육과학기술부 장관)
- 2009 2. 2. 주안대학원대학교 개교 예정일 연기 승인 신청
(2010.03.01.→2011.03.01.)

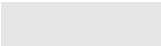
6. 19. 주안대학원대학교 교사 신축 허가
(인천광역시 남구청장)

7. 17. 학교법인 주안학원 대학설립계획 변경 승인 위치변경
(부평구 산곡동 293-9→남구 주안동 171-2,6,18)
(교지 : 895.4m², 교사 : 3,665.2m²)
- 2010 2. 26. 주안대학원대학교 대학설립인가신청서 제출

7. 29. 교육과학기술부장관으로부터 개교설립 인가
- 2011 3. 2. 주안대학원대학교 개교
(초대 총장 이광순, 이사장 나겸일)
개교기념 국제 학술대회 개최

4. 주안대학원대학교 출판부 설립

5. 교내 학술연구지 Mission Network 창간호 발간
(연1회 발간)
- 2012 4. 교내 선교활동 연구지 Mission Insight 창간호 발간
(연1회 발간)

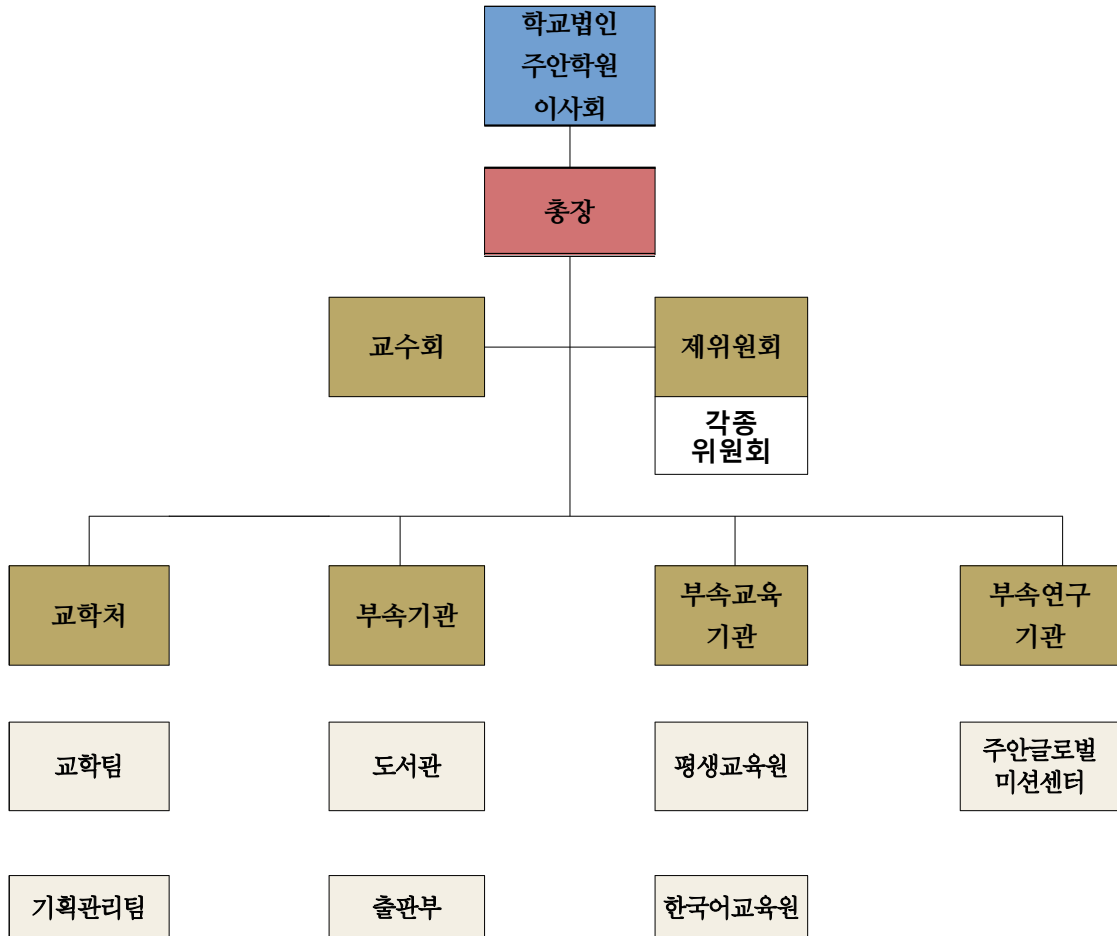


- 2013 2. 7. 제1회 학위수여식 석사 20명
(M.A. : 14명, Th.M. : 6명)
- 8. 8. 2012학년도 후기 학위수여식 석사 3명
(M.A. : 1명, Th.M. : 2명)
- 2014 2. 18. 제2회 학위수여식 석사 14명, 박사 4명
(M.A. : 10명, Th.M. : 4명, Ph.D. : 4명)
- 8. 7. 2013학년도 후기 학위수여식 석사 1명
(M.A. : 1명)
- 8. 제1차 Field Research Trip 시작(카자흐스탄)
- 2015 2. 24. 제3회 학위수여식 석사 8명, 박사 5명
(M.A. : 5명, Th.M. : 3명, Ph.D. : 5명)
- 3. 4. 주안대학원대학교 제 2대 총장 윤순재 부임
- 8. 6. 2014학년도 후기 학위수여식 석사 2명, 박사 1명
(M.A. : 1명, Th.M. : 1명, Ph.D. : 1명)
- 10. 6. 제1회 대학 발전을 위한 교수 컨퍼런스 개최
- 2016 2. 20. 제4회 학위수여식 석사 3명, 박사 1명
(M.A. : 1명, Th.M. : 2명, Ph.D. : 1명)
- 2. 27. 어울림이끌림 사회적 협동조합과의 업무협약 체결
- 8. 11. 2015학년도 후기 학위수여식 석사 2명, 박사 1명
(Th.M. : 2명, Ph.D. : 1명)
- 10. 24. 제1회 JIU 학술대회 개최
- 2017 2. 7. 제1회 JIU leadership Academy 개강
(16주 과정, 38명 수료)
- 2. 18. 제5회 학위수여식 석사 2명, 박사 1명
(M.A. : 2명, Ph.D. : 1명)
- 8. 10. 2016학년도 후기 학위수여식 석사 6명, 박사 1명
(M.A. : 6명, Ph.D. : 1명)

- 8. 28. 인도네시아 압디샵다 신학대학과 교류협정 체결
- 11. 9. 학교법인 주안학원 제2대 주승중 이사장 취임
- 11. 10. 호주 알파크루시스대학교와 교류협정 체결
- 2018 2. 10. 제6회 학위수여식 석사 5명, 박사 1명
(M.A. : 5명, Ph.D. : 1명)
- 8. 9. 2017학년도 후기 학위수여식 석사 1명, 박사 1명
(M.A. : 1명, Ph.D. : 1명)
- 10. 30. 제10차 Field Research Trip(독일)

3. 기구표

3.1. 행정 기구표



3.2. 주요보직자 현황(2018.12 현재기준)

직위	성명
총장	윤순재
교학처장	정승현
도서관장	구자용
평생교육원장	김광성

4. 학생현황

※ 2018.8.1 기준

석사과정						박사과정					
재학생		휴학생		재적생		재학생		휴학생		재적생	
남	여	남	여	남	여	남	여	남	여	남	여
16	14	4	5	20	19	36	8	24	0	60	8

5. 교원현황

※ 2018.8.1 기준

전임교원					비전임교원		
교수	부교수	조교수	잔임강사	계	겸임교원	시간강사	계
0	3	3	0	6	5	2	7

6. 직원현황

※ 2018.8.1 기준

일반직	기술직	별정직	기능직	계약직	계
2	1	0	0	4	7

7. 주요시설현황

※ 2018.8.1 기준

교지		교사							
기준 면적 (㎡)	보유 면적 (㎡)	입학 정원 기준 면적 (㎡)	재학생 기준 면적 (㎡)	보유면적 (㎡)					
				기본 시설	지원 시설	연구 시설	부속 시설	기타 시설	소계
895.4	895.4	2,400	888	2,531	726	0	0	1	3,258

8. 교육과정 편성 및 특성

8.1 전공교육과정 편성현황

연도	과정		졸업 이수학점	교육과정별 이수학점	
				논문	전공과목
2018	석사	M.A.	30	6(선택)	24
		Th.M.	30	6(선택)	24
	박사	Ph.D.	42	12	30

8.2 교육과정 특성

우리 대학의 교육과정은

1) 맞춤형 교육과정

- 필수선택과목제도
- 선교를 위한 언어를 선택하여 심화 연수
- 자율전공제 실시

2) 간학문 연계학습

- Tutorial 팀티칭
- 협동연구의 기회 제공
- 저명한 해외 선교학자 및 신학자 초청 강좌 개설

3) 현장 중심교육

- 다양한 문화와 종교 현장 방문 교육과정 제공
- 선교사와 각국 지도자 및 전문가에 의한 교육
- 유비쿼터스 네트워크 영상교육, 미디어 교육의 활용

4) 봉사과 실천

- 선교 현장의 거점 선교사를 통한 봉사중심의 교과목 이수
- 현지인과의 협력을 통한 봉사활동 전개
- 실습교육의 강화
- 거점 선교사를 활용한 인턴십 제도

9. 등록금 대비 장학금 비율

(단위:천원)

연도	학기	과정	재학생 (A)	교외 장학금	교내장학금 (내부장학금)	총계	재학생 1인당 장학금 (C=B/A)
				금액	금액	금액 (B)	
2016	1	석사	26	17,971	34,070	52,041	2,001.6
		박사	34	4,517	66,001	70,518	2,074.1
	소계		52	22,488	100,071	122,559	
	2	석사	26	13,673	31,161	44,834	1,724.4
		박사	31	6,893	62,260	69,153	2,230.7
	소계		57	20,566	93,421	113,987	
2017	1	석사	29	13,531	31,641	45,172	1,557.7
		박사	40	14,933	75,079	90,012	2,250.3
	소계		69	28,464	106,720	135,184	
	2	석사	26	12,112	26,752	38,864	1,494.8
		박사	31	5,399	54,935	60,334	1,946.3
	소계		57	17,511	81,687	99,198	

10. 예·결산 현황

계정과목	2017학년도 예산		2017학년도 결산	
	금액(천원)	비율(%)	금액(천원)	비율(%)
운영수입	1287437	95.8	1243301	92.8
자산 및 부채수입	0		41000	3
미사용전기이월자금	56220	4.2	56220	4.2
자금수입합계	1343657	100	1340522	100
운영지출	1292556	96.2	1220941	91
자산 및 부채지출	51100	3.8	50513	3.8
미사용자기이월자금			69067	5.2
자금지출합계	1343657	100	1340522	100

III. 평가결과

평가영역

1. 교육목표 및 발전계획

평가항목

1.1 교육목표의 적절성

1.1.1. 명료성, 체계성, 연계성

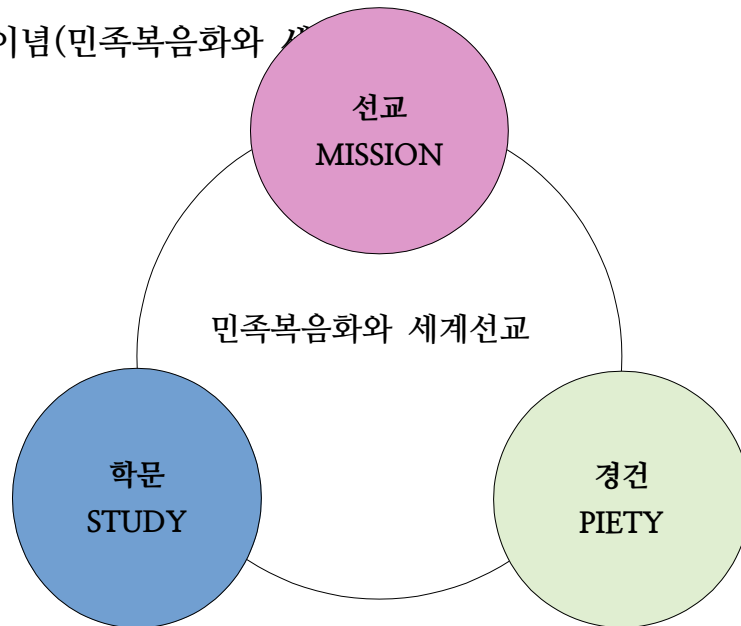
우리 대학의 교육목표는 교육이념-목적-목표가 체계적으로 연계되어 있으며 구체적이고 명료하다.

◎ 교육목표(선교·학문·경건)

선교 온전한 헌신 + **학문** 온전한 교육 + **경건** 온전한 신앙

주안대학원대학교의 교육목표는 선교, 학문, 경건이다. 선교는 온전한 헌신, 학문은 온전한 교육, 경건은 온전한 신앙이다. 온전한 헌신을 위하여 우리 대학은 맞춤교육, 맞춤헌신을 지향한다. 즉, 학생 개개인의 잠재적 가능성을 극대화시키기 위한 개인별 맞춤교육을 시행하며 각 선교 현장에서는 그들의 문화와 역사, 사회적 특성과 필요에 적합한 맞춤선교를 실천할 수 있는 전문적 선교전략을 개발할 수 있도록 능력을 배양한다. 그리고 이러한 전문적 선교를 실천하기 위하여 자신의 특기와 재능을 연계한 온전한 헌신을 할 수 있도록 교육한다.

◎ 교육이념(민족복음화와 세계선교)



선교 예수그리스도의 영혼구원에 대한 믿음을 토대로 문화간, 다문화 및 타문화 선교를 위해 헌신, 봉사한다.

학문 교육활동의 자율성을 보장하고 세계선교를 위해 창의적이며 개척자 정신으로 선교학문 연구에 집중한다.

경건 전 세계를 하나의 인간조합으로 인식하여 더불어 사는 인류문화 공동체 구현을 위해 온전한 신앙으로 선교를 위한 경건의 훈련과 정신을 함양한다.

◎ 비전

맞춤형 인재를 양성하는 선교중심의 세계적인 대학,
온전한 헌신·온전한 교육·온전한 신앙

◎ 전략목표

2020 유비쿼터스 네트워크,
학제간 글로벌 네트워크 형성을 위한 교육 BEST 3

◎ 교육 인재상

온전한 사람 WELL - TRAINED BEING
유비쿼터스 네트워크 선도해가는 맞춤형 인재

01 믿는 것과 아는 것을 **실천**하는 사람

- 선교활동에 자신의 삶을 바치는 선교헌신자
(Dedicator himself for God's mission)
- 이웃을 내 몸처럼 사랑하며 섬기는 지도자
(Servants Leader)

02 믿는 것과 아는 것이 **일치**하는 사람

- 하나님 나라를 위하여 말하고 행동하는 사람
(Integration of Faith & Behavior)
- 다문화 사회의 조화로운 발전을 위해 기여하는 사람
(Contribution to Multi-Cultural Society development)

03 믿는 것과 아는 것을 **전파**하는 사람

- 선교사를 지도하는 선교지도자
(Leaders of Missionaries, Top Mission Leaders)
- 한국 교회의 선교 방향을 제시하는 전문 지도자
(Mission Leader of Korean Churches)

- 선교후보생을 발굴, 지도하는 선교지도자
(Mission Mobilizer & supporter)

〈교육목표의 적절성〉 평정기준항목

- ① 대학원 전체의 교육 목적 체계가 누구나 쉽게 이해할 수 있으며 구체적이고 명료함
- ② 대학원 전체의 교육 목표가 설정되어 있고 체계적임
- ③ 대학원 전체의 교육 목적 체계가 실현 가능함
- ④ 대학원 전체의 교육 목적과 교육 목표가 반복 또는 중복되지 않음
- ⑤ 대학원 전체의 교육 목적이 설치 학과 교육의 목표에 일관 되게 반영되어 있음

각항목	적정	보통	미흡	결과
①	3	2	1	3
②	3	2	1	3
③	3	2	1	2
④	3	2	1	3
⑤	3	2	1	3
평정결과	등급		총계	
	A		14점	

적정성 평가척도	A	B	C	D	E
	14~15	12~13	9~11	6~8	5

평가요약	우리 대학은 민족복음화와 세계선교를 위해 설립된 선교전문대학원대학교로서 교육목표가 매우 분명하며, 체계적이며, 설치학과가 교육목표에 부합하다. 선교학과는 학생 개개인의 잠재적 가능성을 개인별 맞춤교육을 통해 극대화시켜서 선교 전문 엘리트를 양성하고 있다.
------	--

평가항목 1.2 발전계획

1.2.1. 단계별 발전 계획

우리 대학의 발전계획은 타당하고 체계적이며 일괄성이 있게 발전계획 수립시 구성원의 의견을 수렴하여 민주적이고 합리적으로 수립되었다(부서장, 교수, 직원, 동문회, 원우회 대표 등의 참여와 의견 수렴)

◎ 중장기 발전추진전략

기간	발전목표	발전방향
2009~2013 <기반조성기>	교육체계구축 연구기반협력구축	- 선교, 복지, 상담분야의 특화된 대학원 모형제시 - 선교의 맞춤형(쌍방향) 학사제도 수립 - 사회복지시설과 연계강화
2014~2018 <성장기>	교육과정의 고도화 교육총괄시스템확립	- 선교 분야 대변화 교육의 정착과 교육과정의 고도화 - 쌍방향 맞춤형 교육제도의 시스템 확립
2019~2023 <안정기>	세계선교 핵심 거점으로서의 선도적인 교육기관으로 발전	- 세계선교를 선도하는 전문인력 배출 - 국제 대학교의 공동학술 연구 확립

발전 계획 단계 설정 (3단계, 5개년 계획)

- 제1단계 기반 조성의 단계 - 2009년~2013년
- 제2단계 발전 도약의 단계 - 2014년~2018년
- 제3단계 발전 성숙의 단계 - 2019년~2023년

〈단계별 발전계획〉 평정기준항목

- ① 단계별 발전 계획의 구성은 잘 되었는가?
- ② 발전계획 수립 시 구성원의 의견 수렴은 되었는가?
- ③ 발전계획의 중점과제에 대한 세부적 내용은 적합한가?
- ④ 1단계 기반 조성 단계는 달성이 되었는가?
- ⑤ 2단계 발전 도약 단계는 달성이 되었는가?

각항목	적정	보통	미흡	결과
①	3	2	1	3
②	3	2	1	3
③	3	2	1	3
④	3	2	1	2
⑤	3	2	1	3
평정결과	등급		총계	
	A		14점	

적정성 평가척도	A	B	C	D	E
	14~15	12~13	9~11	6~8	5

평가요약	<p>우리 대학은 총 3단계에 걸친 발전계획을 수립함에 구성원들의 의견을 수렴하여 구체적 발전 계획은 체계적으로 수립하였다. 그럼에도 불구하고 1단계 후반부 기간에 학교 지도부와 이사회의 갈등으로 인해 학교 발전 계획에 어려움이 있었다. 그러나 2단계 발전 도약의 시기는 예상대로 1단계의 어려운 시기를 극복하고 내부구조가 조정되었고, 안정적인 발전을 위한 설립주체로부터 재정지원을 확보함으로써 성장 발전의 단계로 도약을 시도할 수 있게 되었다.</p>
------	---

1.2.2 발전계획의 중점과제

실현성 있는 부문별 발전계획 및 중점과제를 두어 발전전략을 수립한다.

부문별 발전 계획	중점 과제
1. 선교 교육 부문	1) 교과과정 최적화 - 맞춤교육과정 2) 효과적인 교육 - 맞춤교육실천 3) 경건 및 선교사역 실천 지도 4) 국내·외 저명학자, 특별강사초빙 5) 학생 모집 6) 목적성 장학기금 확충
2. 연구 부문	1) 우수한 교수 임용 2) 연구지원 확대 3) 연구 발표의 활성화 4) 국내·외 학술 교류 확대 5) 교수 및 연구 평가
3. 교육 여건 구비 부문	1) 강의실 환경 개선 2) 도서 및 자료 확충 3) 장학금 확보 4) 첨단 교육시설확보
4. 행정 부문	1) 서비스 행정의 강화 2) 효율적인 행정 지원 시스템 보완 3) 각종 규정 재정비 4) 행정의 전산화 보완 5) 학교 홍보(입학 홍보 포함)
5. 대외 협력 강화 부문	1) 동문과의 교류 확대 2) 교단 목회자 재교육 강화추진 3) 주안교회와의 관계 증진 4) 해외 대학과의 교류증진 5) 국내외 선교기관 및 단체와의 관계강화
6. 연구소 활성화 부문	1) 연구소 활성화 2) 연구소별 교육프로그램의 개발 및 제공 3) 연구 지원 확대

〈발전계획의 중점과제〉 평정기준항목

- ① 중점과제의 구성은 잘 되었는가?

- ② 중점과제 수립 시 구성원 의견 수렴은 되었는가?

- ③ 중점과제에 대한 세부적 내용은 적합한가?

- ④ 행정 부분에 대한 세부적인 평가는 어떠한가?

- ⑤ 재정 확충에 대한 부분은 어떠한가?

각항목	적정	보통	미흡	결과
①	3	2	1	3
②	3	2	1	3
③	3	2	1	3
④	3	2	1	2
⑤	3	2	1	2
평정결과	등급		총계	
	B		13점	

적정성 평가척도	A	B	C	D	E
	14~15	12~13	9~11	6~8	5

평가요약	부분별 발전계획에 대한 부분을 6개 영역으로 구분한 것은 적절하다고 본다. 그리고 각 발전계획에 따른 중점 과제들도 세부적으로 잘 정리했다. 그럼에도 불구하고 우리 대학이 가지고 있는 특성상 직원 채용, 재정 확충의 부분은 한계성을 가지고 있다.
------	---

2.1.1. 신입생 충원율

(2017. 10. 1, 2018. 4.1일 기준)

연도	학위 과정	입학 정원 (A)	지원자			입학자			정원내 신입생 충원율(%) (B/A)*100
			정원내	정원외	계	정원내 (B)	정원외	계	
2017	합계	25	29	2	31	24	2	26	96%
	석사	12	13	1	14	10	1	11	83.3%
	박사	13	16	1	17	14	1	15	107.7%
2018	합계	25	36	2	38	27	1	28	108%
	석사	12	19	1	20	14	1	15	116.7%
	박사	13	17	1	18	13	0	13	100%

평정기준	신입생 충원율	
A : 상위 15%	131~100	
B : 상위 25%	98.8~91	
C : 평균수준	95.6~67	
D : 하위 25%	63.2~52.6	
E : 하위 15%	52.5~5	
평정결과	등급	총계
	A	108%

평가요약	<p>신입생 충원율은 2017년 석사과정 충원율에서 근소하게 모자란 결과를 보이지만, 지난 2년의 평균을 보면, 100%를 상회하는 비교적 좋은 결과를 보이고 있다. 또한, 기준일 이후에 발생된 건은 포함되지 않는다는 정보공시자료의 특성을 고려한다면, 결과적으로는 100%로 충원이라고 볼 수 있으므로 우리 대학의 학생선발은 우수하다.</p>
------	---

2.1.2. 재학생 충원율

(해당연도 4.1일 기준)

연도	구분	학생 정원 (A)	학생모집정지 인원 (B)	재학생					재학생 충원율(%) {(C/(A-B)) X100}	정원내 재학생 충원율(%) {(D/(A-B)) X100}
				계 (C)	정원내(D)		정원외			
					석사	박사	석사	박사		
2017	인문·사회	65	0	69	28	36	1	4	106.2%	98.5%
2018	인문·사회	63	0	74	28	40	2	4	117.5%	107.9%

평정기준	재학생 충원율	
A : 상위 15%	379.1~154.3	
B : 상위 25%	152.3~121.9	
C : 평균수준	120.4~66	
D : 하위 25%	62.3~56.7	
E : 하위 15%	55.6~9.2	
평정결과	등급	총계
	C	117.5%

평가요약	<p>재학생 충원율은 100%를 웃도는 평균수준의 결과를 보이고 있으나, '정원내 재학생 충원율'도 가급적이면 100%를 넘는 범위를 유지하는 것이 좋겠다. 재학생 충원율을 다른 대학원대학교와 비교할 평정기준에 비추어 보면 상위 15%의 최고 수준에 비해 만족할만한 수준은 아니다. 그러므로 재학생의 충원율이 낮은 원인 분석과 향후의 대책 마련이 필요하다.</p>
------	---

2.1.3. 중도 탈락생 비율

연도	학과	재적생 (A)	사유별 중도탈락생								중도 탈락생 비율 (%) (B/A)*100
			미 등록	미 복학	자퇴	학사 경고	학생 활동	유급 제적	재학 연한 초과	계 (B)	
2016	석사	35	0	5	2	0	0	0	0	7	20%
	박사	51	0	4	0	0	0	0	0	4	7.8%
2017	석사	40	0	1	2	0	0	0	0	3	7.5%
	박사	59	1	2	0	0	0	0	0	3	5.1%

평정기준	중도탈락생 비율			
	석사		박사	
A : 상위 15%	0~2.8		0~5	
B : 상위 25%	3.2~4.3		5.1~6.3	
C : 평균수준	4.9~11.1		6.7~7.1	
D : 하위 25%	11.6~13.2		8.3~10.7	
E : 하위 15%	15~36.1		12~15.2	
평정결과	등급		총계	
	석사	박사		
	C	B	7.5%	5.1%

평가요약	<p>중도탈락생의 비율은 석사는 평균수준 그리고 박사는 상위 25%에 해당한다. 특히 휴학생들의 미복학의 수치가 높은 것이 확인된다. 그러므로 향후 휴학생에 대한 체계적인 관리의 방안을 마련하되, 휴학의 기간이 길어지지 않게 할 방안을 연구해야한다. 특히 석사과정 학생들의 중도탈락(미복학/자퇴)의 원인에 대한 분석과 향후 대책 마련은 반드시 필요하다.</p>
------	---

2.1.4. 학생활동지원

◎ 장학금 수혜 현황

연도	학기	과정	재학생 (A)	교외장학 금	교내장학금 (내부장학금)	총계	재학생 1인당 장학금 (C=B/A)
				금액	금액	금액 (B)	
2016	1	석사	26	17,971	34,070	52,041	2,001.6
		박사	34	4,517	66,001	70,518	2,074.1
	소계		52	22,488	100,071	122,559	
	2	석사	26	13,673	31,161	44,834	1,724.4
		박사	31	6,893	62,260	69,153	2,230.7
	소계		57	20,566	93,421	113,987	
2017	1	석사	29	13,531	31,641	45,172	1,557.7
		박사	40	14,933	75,079	90,012	2,250.3
	소계		69	28,464	106,720	135,184	
	2	석사	26	12,112	26,752	38,864	1,494.8
		박사	31	5,399	54,935	60,334	1,946.3
	소계		57	17,511	81,687	99,198	

우리 대학의 2017년 등록금 총액대비 장학금 비율은 63.6%(2017년 결산기준)로 [대학 등록금에 관한 규칙] 제 3조 2항 준수하여 우리 대학의 장학금 수혜 현황은 10%를 상회한다. (2017년 해당연도: 등록금 수입: 368,387,200원 / 장학금 지출: 234,382,000원)

◎ 원우회 활동 지원

우리 대학의 학생 행사, 활동, 연구 등의 지원비로 연 약4,300,000의 예산을 집행하고 있으며 원우회의 능동적인 활동을 위해 적극적인 행정 지원을 하고 있다.

◎ 논문지도

교수와 학생의 논문지도는 1:1, 1:다수 등의 다양한 각도에서 진행되며 학생별 맞춤형의 상담은 지연 없이 학생들의 요청에 언제나 능동적으로 응대하고 있다.

◎ 콜로키움(박사과정)

우리 대학의 ‘콜로키움’ 활동은 박사과정의 학생들의 연구 차별화를 위하여 교수와 학생들의 대화형 창구로서의 역할을 담당한다.

◎ Field Research Trip(FRT)

FRT는 학생들의 현장체험학습의 하나로서 선교현장의 준비과정으로서 학생들에게 실질적인 도움을 주고 있다.

<학생활동지원> 평정기준항목

- ① 우리 대학의 학생들의 장학금 수혜 실적은 적절한가?

- ② 우리 대학은 제도적인 면에서 원우회의 활동을 문제없이 지원하고 있는가?

- ③ 우리 대학은 정규과목 이외에 학생들의 교육활동을 위해 추가적인 지원 프로그램을 운영하고 있는가?

- ④ 우리 대학은 석·박사 과정 지도에 알맞은 교육활동, 특히 논문지도에 충실하고 있는가?

- ⑤ 우리 대학은 특별히 선교교육을 위한 특별교육프로그램을 개발 적용하고 있는가?

각항목	적정	보통	미흡	결과
①	3	2	1	2
②	3	2	1	3
③	3	2	1	3
④	3	2	1	3
⑤	3	2	1	3
평정결과	등급		학생활동지원	
	A		14점	

적정성 평가척도	A	B	C	D	E
	14~15	12~13	9~11	6~8	5

평가요약	<p>학생교육활동 지원에 대한 전반적인 평가는 A등급에 해당한다. 교육활동적인 면에서 전반적인 평가는 양호한 편이다. 원우회 활동에 대한 제도적인 면에서의 지원에도 큰 문제점을 찾아 볼 수 없다. 논문지도에 있어서도 정규과목 외 박사과정 콜로키움과 같은 과외 활동을 통해 학생들의 논문 작성과 논문 발표에 대한 특별교육을 실시하고 있으며, 특히 선교현장학습(Field Research Trip)은 학생들의 견문을 넓히는 효과적인 학습지원 방안으로 자리매김하고 있다.</p>
------	--

평가항목 2.2 교원 확보 및 연구지원

2.2.1. 전임교원확보율

(해당연도 4.1일 기준)

연도	학생현황		교원법정현황		교원현황	교원확보율	
	편제정원	재학생	편제정원 기준	재학생 기준	전임교원	편제정원 기준	재학생 기준
2017	200	138	8	6	7	87.5%	116.67%
2018	200	148	8	6	6	75%	100%

평정기준	전임교원확보율(%)	
A : 상위 15%	600~160	
B : 상위 25%	150~130	
C : 평균수준	125~69.23	
D : 하위 25%	65~57.14	
E : 하위 15%	50~23.08	
평정결과	등급	총계
	C	100%

평가요약	<p>전임교원확보율은 교육부의 평정기준에 따라 평가할 때, 평균수준에 머물고 있다. 우리 학교는 교수 1인당 최저 학생 수, 즉 학생 수에 비해 전임교원의 수가 월등한 것이 분명하나, 이 평가기준으로 볼 때는 아직 상위권에 속한 수치는 아니다. 교원확보율의 지표 향상은 단기간에 쉽게 해결되는 것은 아니지만, 장기적인 안목을 가지고 이 문제를 해결할 필요성이 있다.</p>
------	--

2.2.2. 전임교원 1인당 학생 수

(해당연도 4.1일 기준)

연도	학생 수		전임교원		전임교원 1인당 학생 수	
	학생정원(A)	재학생(A')	학생정원 기준(B)	재학생기준 (B')	학생정원 (A/B)	재학생 (A'/B')
2017	200	138	8	7	28.57	19.71
2018	200	148	8	6	33.33	24.67

평정기준	전임교원 1인당 학생 수	
A : 상위 15%	12.25~3.39	
B : 상위 25%	12.63~17.11	
C : 평균수준	13.67~36.57	
D : 하위 25%	37.38~43.5	
E : 하위 15%	46~107.67	
평정결과	등급	총계
	C	24.67

평가요약	<p>전임교원 1인당 학생 수는 평정기준에 따라 볼 때 평균수준이다. 이것은 분명 여타 대학원대학교와의 비교를 통해서 볼 때는 더 높은 수준이기는 하나, 전체 지표상에서는 그리 높지 않은 것임을 유념하고, 교수 충원의 장기적 방안 마련에 힘써야 할 것이다.</p>
------	---

2.2.3. 전임교원 1인당 국내·외 논문실적

(해당연도 4.1일 기준)

연도	전임교원	논문(연구) 실적							전임교원 1인당 논문			
		총계	국내			국외			국내 기준	국외 기준	연구재단 등재지 (후보포함)	SCI 급
			연구재단 등재지 (후보포함)	일반 학술지	소계	SCI 급	국제발간일반 학술지	소계				
2017	7	8.5	8.5	0	8.5	0	0	0	1.2 143	0	1,214 3	0
2018	6	9	9	0	9	0	0	0	1.5	0	1.5	0

평정기준	전임교원 1인당 국내학술지 게재 논문		전임교원 1인당 국외학술지 게재 논문		종합
A : 상위 15%	1.9583~0.885		1.0388		
B : 상위 25%	0.8667~0.7617		0.2		
C : 평균수준	0.75~0.4		0 이하		
D : 하위 25%	0.3125~0.1667				
E : 하위 15%	0.1538~0				
평정결과	등급	전임교원 1인당 국내학술지 게재논문	등급	전임교원 1인당 국외학술지 게재논문	B
	A	1.5	C	0	

평가요약	<p>전임교원의 연구 성과 중에서 국내학술지 게재 실적은 상위 15%에 들고 있다. 그러나 국외학술지 게재 실적은 0%, 즉 평균수준에 머문다. 그러나 국외학술지 게재 실적이 평균이라 함은 곧 ‘실적이 전혀 없다’는 뜻이며, 이것이 평균이라 함은 다른 여타 대학도 국외학술지 게재 실적이 없다는 뜻이기도 하다. 그렇더라도 국외학술지 게재 실적이 전무함을 그대로 두어서는 안 되며, 전임교원들이 국외학술지에 논문을 적극적으로 게재할 수 있도록 연구비의 대폭 지원과 연구년에 대한 충분한 지원, 가급적 1년 연구년 보장이 필요하다.</p>
------	---

2.3.2. 직원1인당 교수 수

(해당연도 4.1일 기준, 소수점 절삭)

연도	교수(A)	직원 수(B)	직원 1인당 학생 수(A/B)
2017	7	7	1
2018	6	6	1

평정기준	직원1인당 교수 수	
A : 상위 15%	0	
B : 상위 25%	1~2	
C : 평균수준	3	
D : 하위 25%	4~5	
E : 하위 15%	6~11	
평정결과	등급	총계
	B	1명

평가요약	<p>직원 1인이 제공할 교수에 대한 지원의 척도를 나타내는 지표로, 우리 학교는 상위 25%에 해당된다. 지표상으로 큰 문제는 없어 보이나, 직원들의 업무가 좀 더 효율적으로 분담되고, 업무에 적응하여야 할 것으로 보이며, 그러면 교수들에 대한 직원들의 업무 지원은 더 효율적이 될 것으로 전망된다.</p>
------	--

2.3.3. 직원의 연수 참여 비율

연도	직원 수 (A)	직원 연수 참여 횟수 (B)	참여비율 (%)
2017	7	18	38.9
2018	6	15	40

〈직원의 연수 참여 비율〉 평정기준항목

- ① 직원들의 교수, 학생들에 대한 행정서비스는 전체적으로 문제가 없는가?
- ② 직원들에게 업무는 효율적으로 분담되어 있는가?
- ③ 직원들은 맡은 업무에 대해 전문성을 갖추고 있는가?
- ④ 직원들은 맡은 업무를 위해 정기적으로 교육을 받고 있는가?
- ⑤ 학교는 전문분야의 직원 채용에 대한 충원의 계획을 가지고 있는가?

각항목	적정	보통	미흡	결과
①	3	2	1	2
②	3	2	1	2
③	3	2	1	2
④	3	2	1	2
⑤	3	2	1	1
평정결과	등급		직원의 연수 참여 비율	
	C		9점	

적정성 평가척도	A	B	C	D	E
	14~15	12~13	9~11	6~8	5

<p>평가요약</p>	<p>직원들의 교수와 학생에 대한 전반적인 서비스 만족도가 보통의 수준에 있는 것은 그만큼 열악한 직원의 숫자에 비해 현 직원들이 많이 노력하는 데에 원인이 있다. 그럼에도 불구하고 직원 스스로가 갖는 또는 직원으로부터 받는 행정서비스에 대한 불만은 좀 더 효율적인 업무 분담과 업무에 대한 교육 그리고 전문 분야, 가령 전산직 직원의 필요성을 더욱 높이고 있다.</p>
-------------	---

3.1.1. 교육과정 편제

〈교육과정 편제〉 평정기준항목

- ① 교육과정이 설립이념에 맞게 체계적으로 구성되어 있는가?
- ② 교육과정이 학생들의 자기개발과 성장을 촉진하도록 운영되고 있는가?
- ③ 교육내용이 전문적 지식 습득에 유용한가?
- ④ 교육과정이 실질적으로 도움이 되는 교육과정으로 구성되어 있는가?
- ⑤ 교수는 해당 내용에 대한 전문성을 갖추고 있는가?

각항목	적정	보통	미흡	결과
①	3	2	1	3
②	3	2	1	3
③	3	2	1	3
④	3	2	1	3
⑤	3	2	1	3
평정결과	등급		교육과정 편제	
	A		15점	

적정성 평가척도	A	B	C	D	E
	14~15	12~13	9~11	6~8	5

평가요약	전공 교육과정의 적합성은 교육 만족도 설문지 결과에서 볼 수 있듯이 국내 유일의 선교전문대학원으로서 적합한 실질적이면서 이론적인 교과 과정을 제공하고 있으며 학생들의 만족도는 매우 높다.
------	--

3.2.1. 수업관리

평정기준항목

- ① 교수들은 15주 수업을 휴강이나 대강 없이 성실히 진행하는가?

- ② 공휴일의 경우 보강은 반드시 이루어지는가?

- ③ 교수들은 강의안을 통해 15주 수업의 목표와 결과, 그리고 과제물을 명확히 공지했는가?

- ④ 학생들의 출석 점검은 철저히 이루어지고 있는가?

- ⑤ 교학처에서는 수업에 필요한 제반사항을 정확히 제공하고 있는가?

각항목	적정	보통	미흡	결과
①	3	2	1	3
②	3	2	1	3
③	3	2	1	3
④	3	2	1	3
⑤	3	2	1	2
평정결과	등급		수업관리	
	A		14점	

적정성 평가척도	A	B	C	D	E
	14~15	12~13	9~11	6~8	5

평가요약	교수들은 해외출장을 제외하고 휴강이나 대강이 없으며 공휴일은 반드시 보강을 하고 있다. 교수들은 강의안을 통해 수업에 관해 전체 그림을 학생들에게 명확히 전달하고 이행한다. 학생들의 출석 점검은 매주 수업 시간에 철저히 하고 있고, 교학처에서는 교수와 학생 간에 긴밀한 연락을 통해 수업을 차질 없이 진행하도록 돕고 있다.
------	--

3.2.2. 성적관리

〈성적관리〉 평정기준항목

- ① 교수들은 학사일정에 맞추어 강의안을 제출하는가?

- ② 성적은 출석, 수업참여(발제), 독서보고서, 기말리포트, 시험 등 종합적으로 평가하는가?

- ③ 학생들이 학사일정에 맞추어 과제물을 제출하는가?

- ④ 교수들은 학사일정에 맞추어 과제물을 점검하는가?

- ⑤ 교수들은 과제물을 평가할 때 반드시 피드백을 주는가?

각항목	적정	보통	미흡	결과
①	3	2	1	3
②	3	2	1	3
③	3	2	1	3
④	3	2	1	3
⑤	3	2	1	2
평정결과	등급		성적관리	
	A		14점	

적정성 평가척도	A	B	C	D	E
	14~15	12~13	9~11	6~8	5

평가요약	<p>우리 대학의 구성원은 크게 현장 선교사, 지역 교회 목회자, 그리고 일반인, 세 그룹으로 나뉘는데, 이들 그룹에 맞게 강의안을 방학 전에 미리 공지한다. 이를 통해 학생들은 과제물을 이해하게 된다. 성적의 산출기준은 석사과정과 박사과정에 따라서 일반과정과 집중과정에 따라 차이가 있다. 학생들은 과제물을 학사일정에 맞추어 제출하고 교수들도 검토하고 채점한다. 과제물에 대한 피드백은 조금 더 구체적으로 모든 학생들에게 이루어져야 한다.</p>
------	--

3.3.1. 졸업생 취업률

졸업연 도	석사학위				박사학위			
	학과 (전공)	취득자			학과 (전공)	취득자		
		남	여	계		남	여	계
2017 2월	M.A.	0	2	2	Ph.D.	1	0	1
	Th.M.	0	0	0				
2017 8월	M.A.	4	2	6	Ph.D.	1	0	1
	Th.M.	0	0	0				
합계		4	4	8		2	0	2
2018 2월	M.A.	3	2	5	Ph.D.	1	0	1
	Th.M.	0	0	0				
2018 8월	M.A.	0	1	1	Ph.D.	1	0	1
	Th.M.	0	0	0				
합계		3	3	6		2	0	2

평정기준	졸업생 취업률(2018년 2월 졸업자대상)	
A : 상위 15%	100~82.7	
B : 상위 25%	68~63.1	
C : 평균수준	44.9~36.7	
D : 하위 25%	36.7~44.9	
E : 하위 15%	33.3~0	
평정결과	등급	총계
	A	83.3%

평가요약	<p>석사과정 학생들 대부분은 직장인이고, 박사과정의 경우는 현역 선교사이거나 현직 목회자이기에 높은 취업률을 갖는다. 이로 인해 우리 대학의 교육과정은 졸업 후 직업을 갖기 위한 협소함을 넘어서, 이미 재학생일 때부터 자신의 일터에서 선교를 실천하도록 준비되어 있다. 현장 중심적이고 봉사과 실천을 강조하는 우리 대학 교육과정의 특성이 우리 대학 학생들의 상황에 부합된다.</p>
------	---

3.3.2. 교육만족도

재학생 교육만족도 설문 조사 결과 : 107명 중 49명 제출							
영역	평가문항	만족↔불만족					
		A	B	C	D	E	
교육목표	1	우리 대학원의 교육목표(선교사 양성)은 구체적으로 수립되어 있다.	26	21		2	
			53	43		4	
	2	우리 대학원은 교육목표에 맞게 운영하고 있다.	24	20	3	2	
			49	41	6	4	
	3	우리 대학원의 교육목표는 나의 비전 실현에 도움이 된다.	24	20	4	1	
		49	41	8	2		
교육과정	4	교육과정이 설립이념(해외선교 및 네트워크 선교)에 맞게 체계적으로 구성되어 있다.	25	17	6	1	
			51	35	12	2	
	5	교육과정이 실질적으로 도움이 되는 교육과정으로 구성되어 있다.	24	16	8	1	
			49	33	16	2	
	6	교육과정이 다양한 전공 선택의 기회를 제공하고 있다.	18	17	10	4	
			37	35	20	8	
	7	교육과정이 학생들의 자기개발과 성장을 촉진하도록 운영되고 있다.	21	20	5	3	
		43	41	10	6		
교육내용	8	교육내용이 전문적 지식 습득에 유용하였다.	30	15	3	1	
			61	31	6	2	
	9	학습동기를 효과적으로 유발하는 전략이 지속적으로 이루어지고 있다.	24	15	8	2	
		49	31	16	4		
교원의 전문성	10	다양한 교수, 학습 방법을 적용한 수업을 받고 있다.	27	15	3	3	
			55	31	6	6	
	11	교수자와 학습자간의 상호작용이 다양하게 이루어지고 있다.	25	16	8		
			51	33	16		
	12	교수는 해당 내용에 대한 전문성을 갖추고 있다.	29	14	4	2	

			59	29	8	4	
	13	교수의 강의 진행 능력이 우수하다.	31	13	5		
			63	27	10		
	14	나는 강의를 통해 교수의 전문 지식을 전수받고 있다.	27	15	6		
			55	31	12		
교육 지원 행정	15	적극적인 학습 참여를 유지하기 위한 서비스를 제공하고 있다.	24	16	5	2	
			49	33	10	4	
	16	각종 행정 서비스가 신속하게 처리되고 있다.	20	14	11	4	
			41	29	22	8	
	17	우리 대학원의 교육지원 행정 서비스는 적절한 수준이다.	17	16	10	5	1
		35	33	20	10	2	
우리 대학에 대한 궁지 및 사역방향	18	우리 대학을 졸업하게 되는 것이 자랑스럽다.	27	15	6	1	
			55	31	12	2	
	19	주안대학원대학교를 타인에게 자신 있게 말할 수 있다.	27	15	6	1	
			55	31	12	2	
	20	졸업 후 사역 방향이 분명하게 세워져 있다.	17	24	8		
		35	49	16			

재학생 교육만족도 설문 조사 결과 : 107명 중 49명 제출

문항/만족도	매우만족	만족	보통	불만족	매우불만족	계
--------	------	----	----	-----	-------	---

* [교육목표] 영역

1. 귀하는 우리 대학원에 대하여 전반적으로 어느 정도 만족하십니까?

	96	4	100
--	----	---	-----

2. 우리 대학원은 교육목표에 맞게 운영하고 있다.

	90	6	4	100
--	----	---	---	-----

3. 우리 대학원의 교육목표는 나의 비전 실현에 도움이 된다.

	90	8	2	100
--	----	---	---	-----

* [교육과정] 영역

4. 교육과정이 설립이념(해외선교 및 네트워크 선교)에 맞게 체계적으로 구성되어 있다.

	86	12	2	100
--	----	----	---	-----

5. 교육과정이 실질적으로 도움이 되는 교육과정으로 구성되어 있다.

	82	16	2	100
--	----	----	---	-----

6. 교육과정이 다양한 전공 선택의 기회를 제공하고 있다.

	72	20	8	100
--	----	----	---	-----

7. 교육과정이 학생들의 자기개발과 성장을 촉진하도록 운영되고 있다.

	84	10	6	100
--	----	----	---	-----

* [교육내용] 영역

8. 교육내용이 전문적 지식 습득에 유용하였다.

	92	6	2	100
--	----	---	---	-----

9. 학습동기를 효과적으로 유발하는 전략이 지속적으로 이루어지고 있다.

	80	16	4	100
--	----	----	---	-----

* [교원의 전문성] 영역

10. 다양한 교수, 학습 방법을 적용한 수업을 받고 있다.

	86	6	6	98
--	----	---	---	----

11. 교수자와 학습자간의 상호작용이 다양하게 이루어지고 있다.

	84	16		100
--	----	----	--	-----

12. 교수는 해당 내용에 대한 전문성을 갖추고 있다.

	88	8	4	100
--	----	---	---	-----

13. 교수의 강의 진행 능력이 우수하다.

	90	10		100
--	----	----	--	-----

14. 나는 강의를 통해 교수의 전문 지식을 전수받고 있다.

	86	12		98
--	----	----	--	----

* [교원의 지원행정] 영역

15. 적극적인 학습 참여를 유지하기 위한 서비스를 제공받고 있다.

	82	10	4	96
--	----	----	---	----

16. 각종 행정 서비스가 신속하게 처리되고 있다.

	70	22	8	100
--	----	----	---	-----

17. 우리 대학원의 교육지원 행정 서비스는 적절한 수준이다.

	68	20	12	100
--	----	----	----	-----

* [우리 대학에 대한 긍지 및 사역방향] 영역

18. 우리 대학을 졸업하게 되는 것이 자랑스럽다.

	86	12	2	100
--	----	----	---	-----

19. 주안대학원대학교를 타인에게 자신 있게 말할 수 있다.

	86	12	2	100
--	----	----	---	-----

20. 주안대학원대학교를 타인에게 자신 있게 말할 수 있다.

	84	16		100
--	----	----	--	-----

평가지표	평정기준값
응답률	30%

평정기준	교육만족도	
A : 기준이상	32명	
B : 기준 85%	27명	
C : 기준 75%	24명	
D : 기준 65%	21명	
E : 기준 55% 이하	18명 미만	
평정결과	등급	교육만족도
	A	49명

평가요약	교육목표, 교육과정, 교육내용, 그리고 교원의 전문성, 교원의 지원행정, 그리고 우리 대학에 대한 긍지 및 사역방향의 모든 분야에 걸쳐 학생들은 매우 만족과 만족으로 답변하였다. 우리 대학의 구성원이 지역 교회 목회자, 현장 선교사, 일반인임을 감안할 때 우리 대학의 교육방향인 맞춤교육이 충실히 이행되고 있음을 볼 수 있다.
------	--

4. 교육시설 및 학생지원

4.1 교육기본시설

4.1.1. 교사시설 확보율

기준 년도	교지		교사							교사시설 확보율(%)
	기준 면적 (㎡)	보유 면적 (㎡)	입학 정원 기준 면적 (㎡)	재학생 기준 면적 (㎡)	보유면적 (㎡)					
					기본 시설	지원 시설	연구 시설	부속 시설	기타 시설	
2017	895.4	895.4	2,400	828	2,531	726	0	0	1	393.4
2018	895.4	895.4	2,400	888	2,531	726	0	0	1	366.8

평정기준	교사시설 확보율(재학생 기준)
A : 상위 15%	19,182~556.8
B : 상위 25%	496.9~366.8
C : 평균수준	352.2~119.5
D : 하위 25%	119.1~113.8
E : 하위 15%	107.1~40
평정결과	등급
	B
총계	
366.8%	

평가요약	<p>우리 대학은 선교전문가를 양성하기 위한 목적으로 설립된 특수대학원대학교이다. 설립 취지를 효과적으로 수행하기 위해서 국내 대학 가운데 최소 입학정원으로 설립되었다. 현재 입학정원이 25명(박사 13명, 석사 12명)임에도 불구하고 교육부 규정(최소 수용인원 200명)에 부합하는 교사시설을 확보하고 있으므로 교육여건은 최상위 수준이라고 할 수 있다.</p>
------	--

4.2.1. 기숙사 수용률

연도	실수	수용인원	재학생 수	기숙사 사용희망인원	기숙사 수용률(%)	학생 1인당 기숙사비
2017	3	30	69	0	43.5	0
2018	3	30	74	0	40.5	0

평정기준	기숙사 수용률(%)	
A : 상위 15%	343.2~88.8	
B : 상위 25%	73.7~61.8	
C : 평균수준	59.6	
D : 하위 25%	58.5~32.8	
E : 하위 15%	26.9~0	
평정결과	등급	총계
	D	40.5%

평가요약	<p>우리 대학은 교육과정 상 기숙사 사용을 희망하는 인원이 '0'이다. 그럼에도 불구하고 집중과정운영, 안식년에 국내에 거주하면서 수업에 참여하는 해외거주 학생들을 위해 특별히 기숙사를 제공하고 있다. 따라서 기숙사 수용률을 평가하는 것은 무의미하다.</p>
------	---

4.2.2. 도서관 장서보유 현황

연도	재학생 수	도서자료			연간 장서 증가 책 수 (책)	비 도서 자료 (종)	전자자료		인쇄형 연속간행물	
		국내서 (책)	국외서 (책)	학생 1인당 장서 수			국내 (패키지)	국외 (패키지)	국내 (종)	국외 (종)
2017	60	12,914	4,639	292.6	1,020	21	1	0	23	1
		17,553								
2018	69	9,590	4,269	200.9	5,564	21	1	0	27	1
		13,859								

대학도서관진흥법 기준지표	평정기준값
학생 1인당 도서자료 수	70권 이상

평정기준	학생1인당 도서자료 수
A : 기준이상	70권 이상
B : 기준 85%	59.5권 이상
C : 기준 75%	52.5권 이상
D : 기준 65%	45.5권 이상
E : 하위 55% 이하	38.5권 이상
평정결과	등급
	A
	학생1인당 도서자료 수
	200.9권

평가요약	<p>우리 대학의 학생 1인당 도서자료 수는 기준값(70권 이상)을 상회한다. 이는 43개의 대학원대학과 비교하여도 상위권의 수치로서 우리 대학이 학생들의 학습증진과 편의를 도모하고 노력하고 있음이 보여 진다. 또한 우리 대학 도서관은 대학원생들의 연구논문 작성에 필요한 환경 조성을 목적으로 도서관 개방시간을 탄력적으로 운영하며 고도화된 정보시스템을 구축하여 학술정보 인프라를 운영 중이다.</p>
------	---

5.1.1. 학생 등록금 의존율

❖ 등록금 현황

(단위: 천원)

연도	과정	학기	입학금 (A)	수업료 (B)	등록금 (C=A+B)	전년도 등록금 (E)	전년대비 인상률(%)	비고
2017	석사	1학기	600	2,204	2,804	2,804	0	
		2학기	해당없음	2,204	2,204	2,204	0	
		3학기		2,204	2,204	2,204	0	
		4학기		2,204	2,204	2,204	0	
	1학기	700		3,662	4,362	4,362	0	
	박사	2학기	해당없음	3,662	3,662	3,662	0	
		3학기		3,662	3,662	3,662	0	
		4학기		3,662	3,662	3,662	0	
		5학기		3,662	3,662	3,662	0	
		6학기 이상		3,662	3,662	3,662	0	
2018	석사	1학기	600	2,204	2,804	2,804	0	
		2학기	해당없음	2,204	2,204	2,204	0	
		3학기		2,204	2,204	2,204	0	
		4학기		2,204	2,204	2,204	0	
	1학기	700		3,662	4,362	4,362	0	
	박사	2학기	해당없음	3,662	3,622	3,662	0	
		3학기		3,662	3,622	3,662	0	
		4학기		3,662	3,622	3,662	0	
		5학기		3,662	3,622	3,662	0	
		6학기 이상		3,662	3,622	3,662	0	

❖ 등록금 의존율

(단위:천원)

연도	수입 총액(A)	등록금 수입(B)	등록금 의존율(B/A * 100)
2017	1,275,568	360,401	28.25%
2018	1,340,522	368,387	27.48%

평정기준	학생 등록금 의존율(%)	
A : 상위 15%	5.20~13.33	
B : 상위 25%	24.62~16.89	
C : 평균수준	25.86~51.95	
D : 하위 25%	52.92~66.90	
E : 하위 15%	71.57~143.13	
평정결과	등급	총계
	C	27.48%

평가요약	우리 대학은 설립 당시 학생들의 재정 부담을 최소화하는 것을 등록금 책정의 기준으로 삼았다. 따라서 다른 학교에 비해 등록금액이 저렴하며, 학교의 재정운영 상 재정전입금 의존율이 대단히 높은 것으로 나타난다.
------	--

5.1.2. 법인전입금 및 기부금 비율

❖ 적립금 현황

※ 2017년 결산기준

(단위:천원)

회계별	구분	전기말 누계액 (A)	당기 인출액 (B)	당기 적립액 (C)	기타증감 (D)	당기말 누계액 (E=A+B+C+D)	당기말 비율
법인 회계	연구기금	0	0	0	0	0	0.0
	건축기금	0	0	0	0	0	0.0
	장학기금	0	0	0	0	0	0.0
	퇴직기금	0	0	0	0	0	0.0
	기타기금	0	0	0	0	0	0.0
	계	0	0	0	0	0	-
교비 회계	연구기금	0	0	0	0	0	0.0
	건축기금	0	0	0	0	0	0.0
	장학기금	100,000	20,000	0	0	80,000	100.0
	퇴직기금	0	0	0	0	0	0.0
	기타기금	21,000	21,000	0	0	0	0.0
	계	121,000	41,000	0	0	80,000	100.0

❖ 기부금 현황

(단위:천원)

연도	구분	법인회계 (A)	교비회계 (B)	산학협력 단회계 (C)	당해연도 합계 (D=A+B+C)	전년도 합계 (E)	당기 증감액 (F=D-E)
2016	일반기부금	0	200	0	200	1,100	-900
	지정기부금	0	153,788	0	153,788	51,318	102,470
	연구기부금	0	7,125	0	7,125	0	7,125
	합계	0	161,113	0	161,113	52,418	108,695
2017	일반기부금	0	3,200	0	3,200	200	3,000
	지정기부금	0	49,502	0	49,502	153,788	-104,286
	연구기부금	0	15,534	0	15,534	7,125	8,409
	합계	0	68,236	0	68,236	16,113	-92,877

평정기준	적립금(천원)		기부금(천원)		종합
A : 상위 15%	8,037,782~2,051,096		5,566,000~915,610		
B : 상위 25%	1,522,501~946,038		869,223~565,601		
C : 평균수준	707,240~560,000		547,732~71,778		
D : 하위 25%	400,000~225,273		68,236~39,960		
E : 하위 15%	217,000~0		34,000~0		
평정결과	등급	총계	등급	총계	등급
	E	80,000 (천원)	D	68,236 (천원)	C

평가요약	우리 대학의 적립금과 기부금은 학교의 규모를 무시한 채 단순 금액으로 평가하는 것은 적절하지 않은 것으로 보인다. 다만 향후 안정적인 재정확보를 위해서 기부자 개발, 기타 수익사업 확대 등의 안정적이고 지속적인 재원 확보를 위한 노력이 필요하다.
------	---

평가항목 5.2 교육지원비

5.2.1. 재학생 1인당 교육비 (단위:천원)

기준 년도	교비 회계(A)	산학협력단 회계(B)	도서 구입비(C)	기계기구 매입비 (D)	총교육비 (E=A+B+C+D)	재학생수 (F)	학생1인당 교육비 (G=E/F)
2016	1,128,611	0	14,988	0	1,143,599	60	19,060
2017	1,219,345	0	13,478	0	1,232,823	69	17,867

※ 2017년 결산기준

평정기준	재학생 1인당 교육비(천원)	
A : 상위 15%	125,491.9~29,888.2	
B : 상위 25%	25,992.5~20,050	
C : 평균수준	19,699.4~10,490.3	
D : 하위 25%	10,178.3~7,877.3	
E : 하위 15%	7,866~5,280	
평정결과	등급	총계
	C	17,867(천원)

평가요약	현재 교육비 환율이 평균수준으로 학생들에 대한 전반적인 지원이 낮다고 할 수 있으나 학교의 규모상 적절한 수준을 유지하고 있다고 보인다.
------	--

5.2.2. 등록금 대비 장학금 비율

연도	재학생	장학금(천원) (A)	등록금(천원) (B)	장학금 비율(%) (C=(A/B)*100)
2016	59	236,546		
2017	63	234,382	368,387	63.6

장학금 수혜 현황 기준지표	평정기준값
[대학 등록금에 관한 규칙] 제 3조 2항 준수	10%이상

평정기준	장학금 비율	
A : 기준이상	10%이상	
B : 기준 85%	8.5	
C : 기준 75%	7.5	
D : 기준 65%	6.5	
E : 하위 55% 이하	5.5이하	
평정결과	등급	총계
	A	63.6%

평가요약	현재 등록금 장학금 비율이 [대학 등록금에 관한 규칙] 제3조 2항 준수 기준인 10%이상을 상회한 63.6%로 학생들에 대한 장학금 비율이 매우 높음을 알 수 있다.
------	---

V. 평가결과 종합 논의

평가영역·평가항목·평가지표					
평가영역	평가항목	평가지표	평가지표특성		평정
			정량	정성	
1. 교육목표 및 발전 계획	1.1. 교육목표의 적절성	1.1.1 명료성, 체계성, 연계성		★	A
	1.2. 발전계획	1.2.1. 발전계획단계		★	A
		1.2.2. 발전계획의 중점과제		★	B
2. 교육인적 인프라	2.1. 학생충원 및 학생 지원	2.1.1. 신입생 충원율	★		A
		2.1.2. 재학생 충원율	★		C
		2.1.3. 중도 탈락생 비율	★		B
		2.1.4. 학생활동지원		★	A
	2.2. 교원확보 및 연구지원	2.2.1. 전임교원 확보율	★		C
		2.2.2. 전임교원 1인당 학생 수	★		C
		2.2.3. 전임교원 1인당 국내외 논문 실적	★		B
	2.3. 직원확보 및 전문성개발	2.3.1. 직원1인당 학생 수	★		C
		2.3.2. 직원1인당 교수 수	★		B
		2.3.3. 직원연수 참여 비율		★	C
3. 교육활동 및 성과	3.1. 교육과정 편제	3.1.1. 교육과정 편제		★	A
	3.2. 교육지원	3.2.1. 수업관리		★	A
		3.2.2. 성적관리		★	A
	3.3. 교육성과	3.3.1. 졸업생 취업률	★		A
3.3.2. 교육 만족도		★		A	
4. 교육시설	4.1. 교육기본시설	4.1.1. 교사시설 확보율	★		B
	4.2. 교육지원시설	4.2.1. 기숙사 수용률	★		D
		4.2.2. 도서관 장서보유현황	★		A
5. 대학재정	5.1. 재정확보	5.1.1. 학생 등록금 의존율	★		C
		5.1.2. 법인전입금 및 외부지원금	★		C
	5.2. 교육지원비	5.2.1. 재학생 1인당 교육비	★		C
		5.2.2. 등록금 대비 장학금 비율	★		A

[강점]

민족복음화와 세계 선교라는 우리 대학의 슬로건은 오늘날 대한민국의 교육 이념 아래 잘 설정이 되었다. 또한 이 슬로건 아래 개교 8년째인 학교의 구성원들도 교육 목표에 맞게 편성되었음을 보게 된다. 우리 대학의 교육이념 가운데 선교는 “우리는 선교하는 사람들을 위해 존재합니다!” 라는 캐치프레이즈로 잘 표현되고 있다.

우리 대학은 그런 면에 있어서 세계복음화를 위해 현장에서 사역하고 있는 선교사들의 재교육 차원에서 그들을 교육하고, 그들의 경험을 학문의 장으로 가져와 연구하게 하는 것은 한국의 어느 대학보다도 강한 강점을 가지고 있음을 보게 된다. 또한 선교 현장의 경험 있는 선교사들이 우리 대학에서 연구함으로써 인해 우리 대학의 존재 의미가 동반 상승하는 강점을 가지고 있다.

[문제점]

우리 대학의 발전계획 가운데 선교전문대학원의 특성화, 개방화, 현장화, 정보화를 이룩하도록 구체적인 발전 전략을 수립 시행하고자 했는데, 개교 8년을 되돌아보면 특성화, 현장화는 발전 계획의 목표에 근접해 가고 있지만, 개방화, 정보화 등의 영역에서는 많은 한계성을 지니고 있음을 보게 된다. 그리고 발전계획 선언문 가운데 세 번째 내용인 “교육 재정의 확충으로 교육 및 연구 시설, 설비의 최첨단화를 이룩하기 위하여…선교교육기부금을 1년 세입세출 예산의 50%이상으로 확충한다.”, 네 번째 “교직원의 사기 진작과 후생복지를 위해 최선을 다한다.” 라는 발전 계획 등에 대한 한계성을 보여주고 있다.

[개선방향]

우리 대학의 교육 목표는 전체적으로 한국의 대학원 교육 시스템 안에서 잘 세워져 있기에 특별히 새롭게 개선해야 필요성은 제기 되고 있지 않다. 그러나 대학의 발전계획에 대한 개선 방향은 현재 우리 대학의 처한 상황을 객관적인 사실위에서 바라보면서 발전 계획에 대한 검토, 연구가 필요하다. 그래서 우리 대학교가 추구하고자 하는 방향과 학교 설립의 출연 기관이 의도하는 방향이 동일한지, 아니면 연구 검토하여 수정하고, 동일하면 어떻게 발전시켜 나아가야 할지에 대한 선언적 동의가 필요하다.

[강점]

우리 대학은 교육인적인프라의 측면에서 볼 때, 학생활동지원에 대한 강점이 있다. 특히 논문지도에 있어서 정규과목 외에 박사 과정생을 대상으로 하는 콜로키움을 통해 논문 작성에 책임감을 가지게 할 뿐 아니라, 학회에서의 논문 발표에도 자신감을 갖게 하고 있다. 또한 매 학기 시행되는 ‘선교현장답사’(FRT)는 학생들의 견문을 넓히는 데에 큰 도움이 된다. 또한 전임교원 1인당 국내논문게재 실적이 탁월한 점이 강점이다. 그외 직원의 숫자에 비해 많은 업무를 감당해 내고 있는 것도 강점으로 내세울 수 있다.

[문제점]

신입생 충원율은 최근 몇 년간 향상된 것이 분명하며, 특히 2018년에 정원이 100%를 넘게 충원된 것을 볼 수 있으나, 합격자 중 갑작스럽게 입학을 포기함으로 인해 2017년에 석사과정이 83.3%로, 그래서 전체 신입생 충원율이 100%에 미치지 못하였다. 재학생 충원율도 상위권의 수준에 미치지 못하고 있으며, 특히 중도탈락생이 석사과정에서 높은 것은 반드시 주목하여야 할 문제점에 속한다. 전임교원확보율과 전임교원 1인당 학생 수가 평균 수준에 머물고 있으나 최상위권과 비교할 때 차이가 있음을 간과해서는 안된다. 또한 전임교원의 연구실적 중 국외학술지 게재가 없음은 여타 대학과 비슷한 수준이지만, 그래도 이것을 간과할 수는 없다. 직원의 숫자에 비해 학교의 업무가 과중되므로 전체적인 직원의 학생과 교수에 대한 서비스가 충족되지 못하고 있으며, 교육과 전문성 확보를 위해 노력함에 비해 효과가 크게 나타나지 못하는 어려움이 있다.

[개선방향]

신입생 충원을 위한 홍보와 모집방안에 대한 연구가 있어야 하며, 재학생 충원을 저하에 대한 원인 분석과 대책이 마련되어야 한다. 특히 중도탈락생이 석사 과정에서 높게 나오는 원인 분석과 대책이 시급히 마련되어야 할 뿐 아니라, 휴학생들에 대한 체계적인 관리가 되어 미복학생이 속출하는 문제를 해결하여야 한다. 전임교원 확보에 대한 장기적인 대책 마련이 있어야 하며, 특히 전임교원의 국외학술지 게재의 실적이 가능하도록 연구비의 대폭 지원과 연구년의 안정적인 확보를 보장해 주어야 한다. 직원의 업무를 더 효율적으로 담당할 체계적인 점검과 일의 분담 그리고 그것으로 해결될 수 없는 전문분야에 직원을 채용하여야 한다.

[강점]

전공교육 과정이 2017년 커리큘럼의 수정, 보완을 통해 설립이념에 맞게 재조정되었다. 해외 선교현장과 국내 사역현장에 있는 학생 모두가 선교학을 이해하고 적용하도록 준비되었다. 특별히 이론과 현장을 연관하여 학생들로 하여금 실제적인 도움이 되도록 하였다. 교수들은 전공분야 별로 전문지식을 가지고 강의하고 있으며 학생들의 만족도는 높다. 졸업생의 취업률도 높고, 기존의 사역지에서 새롭게 학습한 내용을 적용하고 있다.

[문제점]

성적관리 측면에서 과제물에 대한 피드백이 조금 더 구체적이고 지속적으로 이루어진다면, 학생들이 과제물을 통해 학문에 진보가 이루어 가는데 도움이 될 것이다.

또한 교학처의 직원들이 지난 2년 동안 계속 교체되면서 업무의 연계성에 미흡한 부분이 있었다. 아울러서 업무량에 비해서 직원의 숫자가 부족하다.

[개선방향]

교수들은 과제물을 통해 학생들의 글이 더욱 조직적이고 논리적으로 될 수 있도록 도움을 주어야 한다. 이를 위해 과제물에 대해 구체적으로 평가하고 피드백을 제시할 필요가 있다.

또한 교학처 직원들이 과중한 업무에서 벗어나 전문적인 행정서비스를 할 수 있도록 인원이 확충되어야 한다. 교학처에 전임 직원이 한 명 충원되는 것이 바람직하고, 그것이 여의치 않다면 적어도 half-time 직원이 보강되어 행정서비스가 효율적으로 진행될 수 있도록 해야 한다.

[강점]

학생 수용 규모를 감안한다면 200명 기준으로 설치된 교육시설은 학생의 교육에 필요한 교육부 요구수준을 충분히 반영하고 있다. 8층으로 구성된 학교건물은 기숙시설, 학생활동시설, 도서관, 멀티미디어실, 교학처, 강의실, 강당, 체육관 등 학생활동과 교학에 필요한 교육시설을 넉넉히 갖추고 있다.

최근 학교 1층에 설치된 카페는 교직원과 학생들을 위한 복지시설로 대단히 중요한 역할을 감당하고 있을 뿐 아니라 학교를 방문하는 외부인사, 지역거주민들에게도 중요한 서비스를 제공하고 있다고 판단된다.

[문제점]

교육시설이 충분하게 갖추어져 있음에도 불구하고, 개설된 과목의 수나 수업에 참여하는 학생들의 수, 기타 활동 등을 감안할 때 오히려 교육시설 활용도가 충분하지 않다는 판단을 하게 된다. 다양한 활동 및 프로그램을 개발하여 교육시설 활용도를 높이는 노력이 필요하다고 본다.

[개선방향]

우리 대학 부설 평생교육원의 프로그램을 확충하여 교육시설 활용도를 높여야 할 필요가 있다.

[강점]

학교법인 주안학원은 특수목적으로 우리 대학을 개설하였으므로, 학교운영을 위한 전반적인 필요를 충족하기 위해 최대한 노력하고 있다. 특히 구조적으로 재정적 독립성을 확보하기 어려운 형편을 감안하여 재단으로부터 학교운영에 필요한 전입금을 100% 충족시키고 있다. 특히 학생들의 재정 부담을 최소화하기 위해서 등록금을 국내 최저 수준으로 책정하였으며, 추가로 등록금 50%에 가까운 장학금을 재단에서 제공하고 있다. 뿐만 아니라 다양한 외부 장학금을 개발하여 학생들이 학업에만 전념할 수 있는 환경을 제공하고 있다.

[문제점]

제한된 입학정원과 저렴한 등록금, 과도한 장학금 지급 등 학교재정의 건전성을 약화시키는 문제점을 드러낸다.

[개선방향]

장학제도의 개선을 통하여 재단의 재정 부담을 줄여나갈 필요가 있다. 아울러 재단 이사회와 총장, 교수 등 학교 구성원이 학교발전을 위한 재정확보 방안을 수립하여 실행해야 할 것이다.